

An illustration showing a group of police officers in black uniforms and caps interacting with young people in a city environment. The background features stylized grey buildings with yellow windows. The scene is set against a blue ground and a yellow sky. Several white speech bubbles are scattered around the characters, indicating communication. The overall style is flat and colorful.

**POLITITARBEJDE
MED UNGE
I UDSATTE
BOLIGOMRÅDER**

FiGhT
MODELLEN

”

Vi var nede i klubberne og sige: ”Kom og spil fodbold med os. Og i starten var det meget sådan: ”vi kommer ikke og spiller med jer”. Men langsomt fik vi nogle af de hårde drenge til at komme, fordi der var én, jeg hjalp lidt med nogle ting omkring en sigtelse. Og så syntes han, jeg var okay, og så langsomt fik han inviteret sine venner med.”

Alle citater i pjecen stammer fra interview med betjente og unge fra projektet Lokalnetværket for Unge (LFU).

FIGHT-modellen: Københavns Vestegns Politi iværksatte i 2014-2015 en særlig indsats for at bryde fødekæden til bande- og rockermiljøerne. Københavns Vestegns Politi indgik et toårigt partnerskab med tre kommuner: Herlev, Ballerup og Gladsaxe for at etablere et tværgående, forebyggende arbejde i området. Eget bidrag til dette partnerskab var Lokalnetværket for Unge, LFU. Politiet arbejdede med et team i hver af de tre kommuner. Hvert team bestod af en eller to betjente og en pædagog. Deres arbejde blev understøttet af tre medarbejdere med akademisk baggrund under ledelse af en politikommissær. De tre teams samarbejdede med lokale

aktører og igangsatte både individ- og gruppeorienterede indsatser. Målgruppen for indsatsen var unge, som vurderes at have en adfærd, der kan ende i kriminalitet. I alt lykkedes det at få kontakt med 149 unge ud af 163 i den identificerede målgruppe i de tre kommuner. Center for Ungdomsforskning har skrevet en forskningsrapport om projektet. Denne pjeces præsenterer FIGHT-modellen, som Center for Ungdomsforskning har udviklet på baggrund af erfaringerne fra LFU. Pjecen er tænkt som et værktøj til aktører, der ønsker en dialog om politiets forebyggende arbejde med unge i udsatte boligområder.



FIGHT: Forebyggelse er et centralt element i politi-arbejdet, og LFU's arbejde har gjort det tydeligt, hvad betjente gør, når de forebygger. FIGHT-mo-dellen stiller skarpt på fem forskellige kompetencer, som betjente kan trække på, når det drejer sig om at

bryde uheldsmæssige holdnings- og handle-mønstre hos de unge.

Betjente kan være:

F for fascinerende

I for informativ

G for grænsesættende

H for hensynsfuld

T for tålmodig

fascinerende

F i G h T

FASCINERENDE

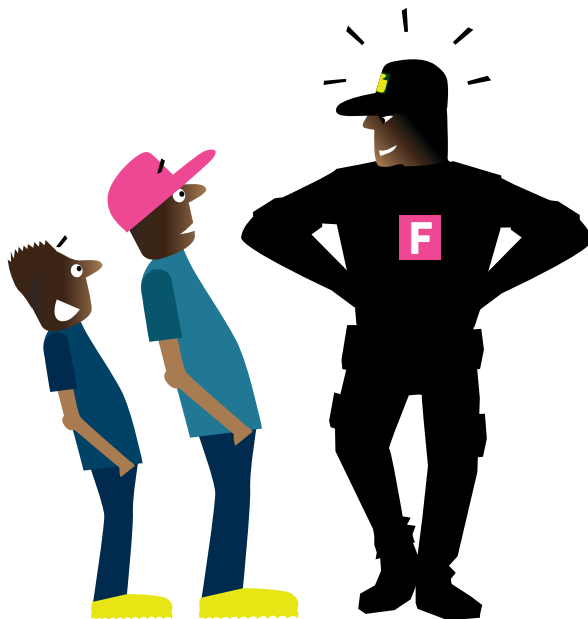
- BETJENTEN HAR AUTORITET OG KAN SÆTTE SIN VILJE IGENNEM MED MAGT
- POLITIET FORBINDES MED MACHO-DYDER SOM ACTION OG RISIKO
- POLITIPROFESSIONEN SIGNALERER KAMMERATSKAB – AKKURAT HVAD MANGE UNGE SØGER
- UNIFORM, VÅBEN, RADIO, HÅNDJERN MV. ER SPÆNDENDE FOR MANGE

” Det er tydeligt at se, at drengene synes, det er spændende, at vi er der – de har altid mange spørgsmål og spørger meget ind til vores arbejde, våben osv.”

” Som snakken gik, kom der flere og flere unge til, og pludselig stod vi omringet af 8-10 drenge.”

KONKRETE ERFARINGER

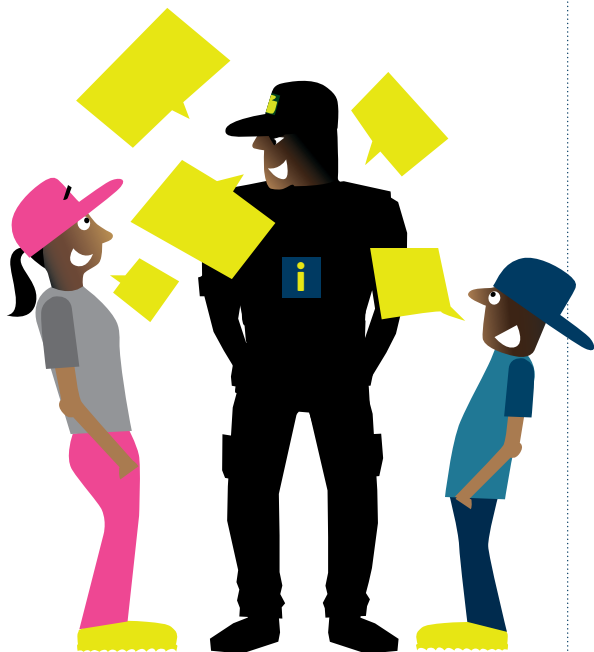
- De unges fascination af politifolkene kommer til udtryk, når de dyrker sport sammen, men også, når der skabes rum til at spørge og snakke uformelt.



iNFORMATIV

- BETJENTEN KENDER LOVEN OG VED, HVORDAN DEN HÅNDHÆVES I PRAKSIS – DE UNGE ER OFTE ÅBNE FOR AT VIDE MERE
- BETJENTEN HAR LIVSERFARING OG KENDER TIL SAMFUNDETS MULIGHEDER OG TILBUD
- BETJENTEN HAR INFORMATION OM BÅDE DEN ENKELTE UNGE, KRIMINELLE MILJØER OG KENDER STEMNINGEN I LOKALOMRÅDET
- BETJENTEN KAN INFORMERE OM FORMÅLET MED POLITIETS ARBEJDE

” En sårbar ung var blevet anholdt. Vi besøgte ham med det samme på stationen og forklarede, hvorfor han var tilbageholdt, og hvordan proceduren i hans sag var.”



KONKRETE ERFARINGER

- De unge har tit svært ved at forstå breve fra politiet og kommunen og ved f.eks. ikke, om de har en ren straffeattest. Forældrene forstår ikke altid mere. En serviceminded betjent kan hjælpe dem på talefod med samfundet.
- De unge mangler tit viden om verden uden for boligområdet, bl.a. om hvordan man får job eller praktikplads. Viden fra en voksen, de har tillid til, kan give dem et puf i den rigtige retning.
- Politifolks viden fra Polmap lite og døgnrapporten hjælper andre lokale aktører med at udfylde deres roller bedre.
- Forældre vil ofte gerne vide, hvis deres børn er nævnt i døgnrapporten. Som regel ved de kun lidt om f.eks. bander og rockere mv., der fylder i børnenes hverdag. Hvis de informeres, kan de bedre sætte fornuftige grænser.

GRÆNSESÆTTENDE

- DE UNGE FORVENTER OG RESPEKTERER, AT POLITIET TRÆKKER GRÆNSEN
- GRÆNSEDRAKNING I FOREBYGGENDE ARBEJDE BØR I MINDRE GRAD VÆRE AUTOMATREAKTION END I ANDET POLITIARBEJDE

” Jeg troede jo i starten, at politiet kom for at slås, ikke? Men så fandt jeg ud af, at de kommer for at gøre deres arbejde, for at tjekke at det hele fungerer, som det skal.”



KONKRETE ERFARINGER

- Kører der f.eks. to forbi på en knal-lert, så markerer man, at det vil man ikke se på som politi. De må hoppe af og trække. Næste gang kan der falde en bøde.
- Faste grænser om samværet med de unge gør dem mere trygge og mindre stressede. Det kan også give tryghed for lokale samarbejds-partnere.
- Det tværfaglige samspil med pædagogerne er nyttigt. Politifolk vil ofte trække en streg i sandet. Pædagogerne spørger: Hvad vil vi opnå med det?

” Man kan godt give bøder, de ved jo godt, at de har lavet noget. Men man skal gøre det på en ordentlig måde.”

hensynsfuld

F i G h T

HENSYNSFULD

- DE UNGE HAR OFTE BRUG FOR AL DEN KVALIFICEREDE VOKSENINTERESSE OG STØTTE, DE KAN FÅ
- DET HAR STOR VÆRDI FOR UNGE AT BLIVE SET AF POLITIFOLKENE
- OFFENTLIGE YDMYGELSER KAN GØRE ONDT VÆRRE
- MAN KAN UDVISE RESPEKT FOR DEN UNGE VED AT FORKLARE BAGGRUNDEN FOR EN BØDE

” Den var 24 sider lang, og hun læste det hele. 24 sider for min skyld! Hvis man siger, at man mangler hjælp til noget, så får man det. De tænker også på folks fremtid.”

” Mange af de ældre brødre, som ellers er meget kritiske over for politiet, har fået blik for, at betjentene også hjælper dem.”



KONKRETE ERFARINGER

- Politifolk har et forhåndskendskab til de unge fra arbejdet med at indkredse målgruppen og kan hurtigt lære ansigter og navne at kende. At kalde de unge ved navn er en respektfuld indgang til kontakt.
- En håndsrækning til at finde en læreplads eller skrive en ansøgning viser i praksis, at politifolkene tænker på de unges fremtid.
- Politifolk kan bidrage til, at mindre forseelser ikke blæses ud af proportion ved at rådgive og evt. mægle mellem unge og den lokale modpart.
- Hyppige og ubegrundede visitationer avler vrede mod politiet.
- Vis interesse for den unges hverdagsliv, familie og venner.

TÅLMODIG

- FOREBYGGENDE ARBEJDE HANDLER OM AT ÆNDRE LIVSBANER
- UNGES ATTITUDER OG PERSPEKTIVER ÆNDRES SJÆLDENT FRA DEN ENE DAG TIL DEN ANDEN
- DET KAN VÆRE KLOGT AT TAGE SKYKLAPPERNE PÅ AF OG TIL – MAN BEHØVER IKKE REAGERE PÅ ALT

” Du behøver ikke at markere, at du er den mest magtfulde. Selvfølgelig er du det. Du er en bevæbnet betjent, og han er bare en ung mand, som forsøger at provokere dig. Tag den med ro og vis din autoritet – det virker bedst.”

” Du ser udenom det lille problem, den næste provokation. Billedet er større – og det skal du se som præventiv betjent.”



KONKRETE ERFARINGER

- Hvis potentielle modborgere skal finde sig til rette i samfundet, skal de gode kræfter forenes: Forældre, kommunale aktører, lærere, boligforening, virksomheder mv. kan understøtte politiets arbejde.
- Man kan skabe positive modbilleder til fordomme om politiet som magtfuldkomment og konfrontationssøgende. Den positive og neutrale kontakt til de unge skaber en tillid, man kan trække på, når noget går galt.

VIGTIGE OPMÆRKSOM- HEDSPUNKTER I DET FOREBYGGENDE ARBEJDE

Alt politiarbejde kan i udgangspunktet dæmme op for kriminalitet, og FIGHT-modellen kan bruges alle steder.

Aktiviteter, som ikke har fokus på lovhåndhævelse, har stor effekt, fordi de unge kan finde på at deltage, netop fordi politiet er med.

Erfaringer fra LFU viser, at det er en langvarig proces at etablere et tillidsfuldt forhold mellem betjentene og de unge. Det er en fordel, hvis betjenten har en fast tilknytning til området og et godt kendskab til de unge, ligesom

det er vigtigt at indgå i lokale samarbejder.

Hverdagspolitiarbejdet giver dog sjældent mulighed for at indgå den type kontinuerligt arbejde i lokalområderne, som betjentene havde mulighed for i LFU, og det kan være svært at opbygge relationer og tillid, når man kun mødes på gaden med mellemrum. Men tålmodigheden åbner alligevel op for en bedre relation og skaber rum for det hensynsfulde møde.

ALLE I OMRÅDET KAN BIDRAGE TIL LØSNINGER

I mange udsatte boligområder er kriminalitet noget, beboerne ofte må forholde sig til. Det er synligt, allestedsnærværende og involverer som regel nogen, man kender. Det påvirker privatsfæren såvel som det offentlige rum.

Nogle unge vil helst ikke ses sammen med politiet. For det nysgerrige nabøbøj hæfter det kriminalitet til deres

person, og blandt venner ses det som et svigt at pleje omgang med betjente på venskabelig måde.

Kriminalitetsforebyggelse kræver derfor en bred indsats med inddragelse af alle aktører, samt at der i lokalsamfundet er en fælles opmærksomhed på at reducere kriminalitet og højne livskvaliteten.





”

I starten handlede det hele om: ”hvor mange har du skudt”, ”har du en pistol”, ”hvor stærkt må du køre”. Og nogle gange skulle vi stå til ansvar for hele det danske politi. Men hen ad vejen blev der også plads til andre snakke.” (Betjent i LFU)

*Pjecen er skabt i et samarbejde mellem
Københavns Vestegns Politi, Center for
Ungdomsforskning og Dansk Kommunikation
Illustration og layout: Camilla Ludvigsen
Udgivet af Center for Ungdomsforskning 2017*